



# 会 報

## 留学生・奨学生地域交流集会参加者募集中!

日本人学生と外国人留学生との交流を通じて国際親善と相互理解を深めることを目的とする「留学生・奨学生地域交流集会」を、今年も日本学生支援機構（JASSO）と育英友の会の共催で、全国8箇所で開催の予定です。

<b>北海道地区</b>	
地 域 ;	北海道
日 程 ;	8/17 (金) ~ 8/19 (日)
会 場 ;	札幌市青少年山の家
参加費 ;	3, 410円

<b>東北地区</b>	
地 域 ;	青森県・岩手県・宮城県・ 秋田県・山形県・福島県
日 程 ;	8/17 (金) ~ 8/19 (日)
会 場 ;	岩手県立県南青少年の家
参加費 ;	3, 000円

<b>関東地区</b>	
対 象 ;	茨城県・栃木県・群馬県・埼玉 県・千葉県・東京都・神奈川
日 程 ;	8/25 (土) ~ 8/27 (月)
会 場 ;	国立赤城青少年交流の家
参加費 ;	3, 200円

<b>東海地区</b>	
対 象 ;	岐阜県・静岡県・愛知県・三重 県
日 程 ;	9/15 (土) ~ 9/17 (月・祝)
会 場 ;	国立乗鞍青少年交流の家
参加費 ;	3, 300円

<b>北信越地区</b>	
対 象 ;	新潟県・富山県・石川県・福井県・ 長野県・群馬県・埼玉県・東京都
日 程 ;	9/15 (土) ~ 9/17 (月・祝)
会 場 ;	長野県須坂青年の家
参加費 ;	4, 000円

<b>近畿地区</b>	
対 象 ;	滋賀県・京都府・大阪府・ 兵庫県・奈良県・和歌山県
日 程 ;	8/24 (金) ~ 8/26 (日)
会 場 ;	国立淡路青少年交流の家
参加費 ;	3, 200円

<b>中国・四国地区</b>	
対 象 ;	鳥取県・島根県・岡山県・広島県・山口県・ 香川県・徳島県・愛媛県・高知県
日 程 ;	9/7 (金) ~ 9/9 (日)
会 場 ;	国立江田島青少年交流の家
参加費 ;	3, 200円

※日程や参加費については、変更になることもあります。

<b>九州地区</b>	
対 象 ;	福岡県・佐賀県・長崎県・大分県・熊本県・ 宮崎県・鹿児島県・沖縄県
日 程 ;	9/21 (金) ~ 9/23 (日)
会 場 ;	国立阿蘇青少年交流の家
参加費 ;	3, 200円

奨学生以外の一般学生も参加できます。

高校生は対象外です  
(参加できません)

# 2泊3日の旅でつくろう、世界の友

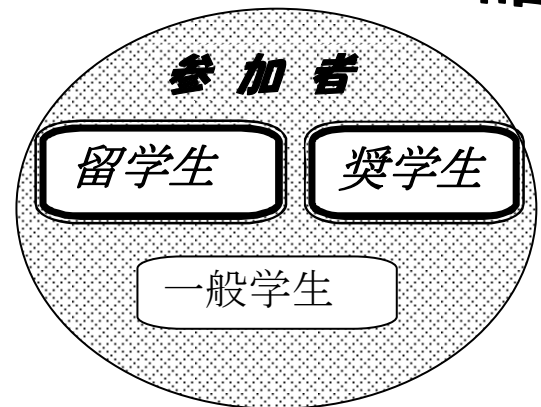
さまざまな国からの留学生と日本人学生とで、討論やレクリエーションなどの活動を共にすることによって相互に交流することができます。

(開催地区によって内容は若干異なります)

## 運営はすべて日本語！



← 2011年度近畿地区の交流集会でのスナップ



### 参加学生の感想（抜粋）

日本語で一期一会という言葉があります。「今」の出会いは人生の中で唯一の出会いとされています。それで、ただ一つの出会いに対して、人々はもっと大切にしている気持ちを持っています。しかし今回の交流集会で出会った人との縁は一期一回だけでなく、もう一回出会いたいです。それで、もし二期二回あるいは一期多会があればよかったと思います。

今回の集会は私に一つのことを知らせました。それは、絆のきっかけは出会いだということです。すべてのストーリーが出会いから始まります。それで、これからできるだけ外に出て旅をして、もっと人に出会いたいです。

2011年度北海道・東北地区交流集会に参加した留学生Oさんの感想文より

詳細は日本学生支援機構のホームページで！

申し込みも可能です。

<http://www.jasso.go.jp/>

## 育英友の会契約宿泊施設のご紹介

育英友の会では会員や現役奨学生が安心して泊まれる宿として、全国に14の施設と契約を結んでいます。本号で各施設の概要をお知らせしますのでご家庭で保存し、出張にまた合宿にご利用ください。

一部の施設については、ホームページ（URL）やメールアドレスもご紹介しています。

○新潟県妙高高原  
ペンションスノーグース  
949-2112 新潟県妙高市関川2226-6  
電話；0255-86-3992  
★スキー・北信濃観光・美術部合宿に最適、庭で水芭蕉・蛍も楽しめる  
2食付 7900～8400円（年末年始別）  
平日合宿 5500円～  
<http://www31.ocn.ne.jp/~snowgoose/swgoose@ba.mbn.or.jp>

○長野県信濃平  
ロッジアットホーム三橋  
389-2418 長野県飯山市寿1245  
電話；0269-62-4561 FAX；62-445  
★弓道(私有18人立)・ゼミの合宿に、農業体験に、千曲川と寺の町北信州飯山へ。  
お米・野菜も自家生産です。  
千曲川と寺の町北信州飯山へ  
2食付 5000円  
3食付 5800円  
<http://www.ntcs.ne.jp/mituhasi/>

○岐阜県恵那市明智町  
さつき旅館  
509-7714 岐阜県恵那市明智町1158-1  
日本大正村  
電話；0573-54-2071  
2食付 6500円

○三重県二見ヶ浦  
日章館  
519-0609 三重県伊勢市二見町茶屋537-1  
電話；0596-43-5000  
★目の前が海、観光至便、合宿大歓迎 送迎有  
2食付 8400円（個人）  
2食付 7350円～（5人以上）（平日）  
2食付 6000円（合宿）  
3食付 6700円（合宿）  
<http://www.stay.co.jp/dream@stay.co.jp>

○長野県白馬  
リゾートペンションヴィヴァルディ  
399-9301 長野県北安曇郡白馬村落倉14718-220  
電話；0261-72-7255  
★梅池・岩岳両スキー場まで車で5分、毎日送迎  
2食付 8500円（平日・洗面トイレ付）  
<http://www.valley.ne.jp/~vivaldi/vivaldi@valley.ne.jp>

○長野県上高地  
上高地西糸屋山荘  
390-1516 長野県松本市安曇上高地  
電話；0263-95-2206  
2食付 8000円  
<http://www.nishiitoya.com/info@nishiitoya.com>

○愛知県熱田区  
熱田の杜ホテル深翠苑  
456-0025 愛知県名古屋市中熱田区玉の井町11-5  
JRアツタ駅前  
電話；052-681-0221 FAX；681-0223  
★国際会議場・熱田神宮近く 受験生に好適  
深い緑に囲まれ静かなホテル 和室・ツインも  
シングル（朝食付き）5500円  
シングル（素泊まり）5000円  
※お夕食は別注文にてお受けいたします。  
<http://www.shinsuien.jp>  
atsuta@shinsuien.jp

○三重県阿児の松原  
旅館あすなろ  
517-0505 三重県志摩郡阿児町甲賀3578  
近鉄鵜方駅下車 無料送迎有  
電話；05994-5-3963  
★海水浴場至近、的矢牡蠣・伊勢海老など海の幸  
大学・ゼミ合宿歓迎。海の幸を召し上がれ  
2食付 5250円（伊勢海老料理付）  
休前日は1000円アップ  
12/31～1/3 と 8/12～8/15 及び 4/27～5/6 は別料金  
<http://www.d1.dion.ne.jp/~ecolif/asunaro.htm>  
asunaro@ecolife.gr.jp

○滋賀県琵琶湖西岸  
ユースホテル和辻浜青年会館  
520-0523 滋賀県大津市和辻南浜 4 0 3  
JR 和辻駅下車  
(京都から湖西線 30 分)  
電話 ; 077-594-0244  
★前は琵琶湖、後は比良山脈  
松林の中、美しい日の出・日の入り  
2 食付 5000 円

○和歌山県高野山  
宿坊普賢院  
648-0293 和歌山県伊都郡高野町高野山 605  
電話 ; 0736-56-2131  
★高野山上の中央に位置し、御本尊は普賢菩薩  
百日紅 (さるすべり) の庭に仏舎利殿あり  
2 食付 7500 円  
<http://www.fugen-in.com>  
[info@fugen-in.com](mailto:info@fugen-in.com)

○長崎県長崎市  
長崎シティーホテルアネックス 3  
852-8117 長崎県長崎市平野町 3-2  
電話 ; 095-845-5321  
FAX 849-3473"  
★全室共ゆったりとしたスペースで、便利  
なキッチンを完備。長崎の観光スポット、  
平和公園、原爆資料館近くにあります。  
2 食付 6800 円 (2 人以上。1 人料金)  
素泊まり 3900 円 (2 人以上 1 室。1 人料金)  
[info@nagasaki-annexhotel.com](mailto:info@nagasaki-annexhotel.com)

○長崎県長崎市  
民宿旅館たんぼぼ  
852-8016 長崎県長崎市宝栄町 21-7  
JR 浦上駅徒歩 15 分  
電話 ; 095-861-6230  
★平和公園・原爆資料館徒歩 8 分、長崎の夜景良  
2 食付 5500 円から  
素泊まり 3000 円から  
[http://www.tanpopo-group.biz/tanpopo/  
minshuku@tanpopo-group.biz](http://www.tanpopo-group.biz/tanpopo/minshuku@tanpopo-group.biz)

○大分県別府  
旅館長寿荘  
874-0943 大分県別府市楠町 7-16  
電話 ; 0977-22-1086  
2 食付 5400 円 素泊 2500 円  
コーヒー・トースト付 3000 円

○広島県広島市  
カレントコスモ  
730-0047 広島県広島市中区平野町 8-15  
電話 ; 082-244-2940  
★静かな環境で健やかな眠りと爽やかな目覚めを  
2 食付 8016 円 朝食付 6516 円 素泊 5650 円  
夕食は予約制 (入館 18 時半まで)  
<http://www.k4.dion.ne.jp/~c.cosmo>  
[currentcosmo.1992@r2.dion.ne.jp](mailto:currentcosmo.1992@r2.dion.ne.jp)

以上は 2012 年 3 月現在で記載されています。  
その後の変更などもあり得ますので、各施設に事前にお問い合わせください。

◎宿泊費には原則として税・サービス料等を含みます。

◎週末・ハイシーズン・年末年始等の繁忙期は別料金となる施設があります。

◎利用料金・消費税等は各施設に確認してください。

◆利用する時は◆

- (1) 利用施設へ早めに直接連絡をとり「育英友の会宿泊割引利用」と伝えた上で、施設の指示に従って予約申し込みをしてください。
- (2) 利用の際は会員証またはクーポン券のいずれかを持参してください。  
(クーポン券は、育英友の会ホームページからダウンロードすることができます)
- (3) 会員以外の利用者がある場合、クーポン券が必要になります。クーポン券利用時には、以下の項目を明示していただくことが必要になります。  
<必要事項> 利用施設名・宿泊人数・利用月日・宿泊日数・利用代表者名
- (4) クーポン券の利用時には、身分を証明するものを求められる場合があります。
- (5) 無断でキャンセルすると施設に迷惑をかけます。必ず申込先へ連絡してください。
- (6) 予約金を必要とする施設もあります。詳細は各施設の指示に従ってください。

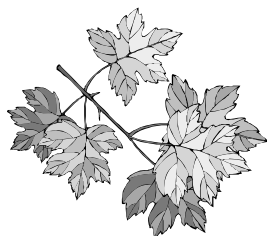
## 支部活動のご紹介

育英友の会の支部の中には、会員相互の交流・親睦を目的とした各種の行事を計画しているところがあります。 **貴方もよかったら参加してみませんか！！！！**

日時等詳細はホームページをご参照ください。



お花見  
海水浴



紅葉狩り  
クリスマス会



スキー

その他こんな活動をしている支部も！

- ・ 芋煮会
- ・ 交流喫茶
- ・ 農業体験施設訪問
- ・ 工場見学
- ・ 富士山清掃
- ・ 献血ボランティア

など

## 育英友の会会員証（うら）

右側の部分は、会員証の裏面になります。次ページの会員証（表面）に各自お名前をご記入のうえ、切り取って保管してください。

この会員証は、2013年3月末まで有効です。ただし次年度会費の納入を継続される場合に限り、この有効期限は次年度の会員証が発行されるまで（新しい会員証がお手元に届くまで）となります。 育英友の会

# 理事会報告

2012年3月17日(土)～18日(日)、東京都渋谷区の国立オリンピック記念青少年総合センターにおいて2011年度第3回理事会が開催されました

## ◎2011年度活動報告

1. 総務・事務局
  - (1) 東日本大震災被災者への義捐金募金
  - (2) 大会・理事会の開催
  - (3) 会員データベースの管理
2. 事業関係
  - (1) 留学生奨学生地域交流集会について
  - (2) 日本学生支援機構広報課との打ち合わせ
3. 広報関係
  - (1) 会報及び支部報の発行、送付
  - (2) 特約宿泊施設との契約の更新

## ◎2012年度事業計画

1. 総務・事務局
  - (1) 正副理事長を含む役員の改選
  - (2) 大会・理事会の開催
  - (3) 規約・基底の見直し
2. 事業関係
  - (1) 平成24年度留学生奨学生地域交流集会
  - (2) 突発的事態への危機管理について
3. 広報関係
  - (1) 会報及び支部報の発行、送付
  - (2) 育英友の会独自ドメインの管理

### 友の会あてメールへのお願い

育英友の会あてに、日本学生支援機構の奨学金についての相談、問い合わせのメールをいただくことがあります。

申し訳ございませんが育英友の会は、日本学生支援機構とは別の団体です。

奨学金に関する問い合わせは日本学生支援機構の奨学事業相談センター(0570-03-7240)へ直接お問い合わせください。

育英友の会からの回答は御容赦願います。

### 友の会への問い合わせ

育英友の会事務局には、常駐する関係者がおりません。申し訳ございませんが、お問い合わせなどは、下記あて先までメールでお願いいたします。

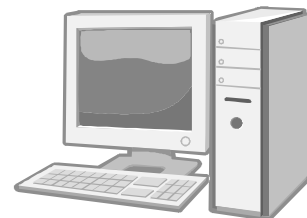
refer-itomo@ikueitomonokai.jp

住所が変わられた方も、メールでお知らせください。

### 育英友の会ホームページアドレス

育英友の会ホームページ <http://www.ikueitomonokai.jp>

北海道支部	<a href="http://www.ikueitomonokai.jp/hokkaido/">http://www.ikueitomonokai.jp/hokkaido/</a>
東北支部	<a href="http://www.ikueitomonokai.jp/tohoku/">http://www.ikueitomonokai.jp/tohoku/</a>
関東支部	<a href="http://www.ikueitomonokai.jp/kanto/">http://www.ikueitomonokai.jp/kanto/</a>
北信越支部	<a href="http://www.ikueitomonokai.jp/hokushinetsu/">http://www.ikueitomonokai.jp/hokushinetsu/</a>
東海支部	<a href="http://www.ikueitomonokai.jp/tokai/">http://www.ikueitomonokai.jp/tokai/</a>
近畿支部	<a href="http://www.ikueitomonokai.jp/kinki/">http://www.ikueitomonokai.jp/kinki/</a>
中国四国支部	<a href="http://www.ikueitomonokai.jp/chushikoku/">http://www.ikueitomonokai.jp/chushikoku/</a>
九州支部	<a href="http://www.ikueitomonokai.jp/kyushu/">http://www.ikueitomonokai.jp/kyushu/</a>



### 会 員 証



氏 名 \_\_\_\_\_

2012年度育英友の会正会員であることを証明します。

育英友の会理事長 田村規千代

育英友の会印

※育英友の会印のないものは無効です

### 育英友の会会員証 (おもて)

左の四角く囲った部分が育英友の会の会員証になります。

会員各自で氏名をご記入のうえ、切り取って保管してください。

有効期限等については、裏面に記載されております。